

Dossier de Consultation des Entreprises

Bordereau A

VERSION A – 13/05/2025

RÉF : 10. CHE



SCHÉMA D'ORGANISATION ET DE GESTION DES DÉCHETS (SOGED)



TRAVAUX DE MODERNISATION DU TUNNEL DE LA COURNEUVE

Conducteur d'opération

Direction des routes Île-de-France

Service de la Modernisation du Réseau

Département de la Modernisation des Équipements et Tunnels

15-17 rue Olof Palme

94046 CRÉTEIL CEDEX

RÉVISIONS

Révision	Date	Rédacteur	Vérificateur	Approbateur	Modifications
A	13/05/25	VBN	BLR	EHl	Création

1	Définitions	3
1.1	Catégories des déchets de chantier	3
1.2	Centre de stockage ou centre d'enfouissement technique (CET) ou décharge contrôlée	4
2	Rôle des intervenants en fonction des différentes étapes	5
3	Organisation de la gestion des déchets de chantier	7
3.1	Procédure de gestion selon chaque type de déchet	7
3.2	Organigramme détaillé de la structure pour la gestion des déchets	8
3.3	Organisation des contrôles internes	9
3.4	Moyens d'information des personnels	10
3.4.1	Bordereaux de suivi des déchets	10
3.4.2	Tableau de suivi des déchets	11
3.4.3	Tableau de gestion des déchets	12
3.4.4	Dispositions applicables au présent marché	13

Le SOGED est un engagement de l'entreprise (ou du groupement d'entreprises) à mettre en œuvre, si elle devient titulaire du marché, des dispositions de gestion des déchets qui satisfassent aux exigences du Marché.

Ce document est un cadre type à retourner avec l'offre après avoir été complété et dûment signé.

L'Entrepreneur pourra joindre toute pièce qu'il jugera utile pour mieux caractériser l'action environnement qu'il s'engage à mener sur ce chantier.

1 Définitions

La présente note vise à définir les dispositions d'organisation prévues par le candidat pour assurer le bon déroulement, le suivi et la traçabilité de l'évacuation des déchets de chantier.

Il fait partie intégrante du S.O.P.A.E. et du P.A.E.

1.1 Catégories des déchets de chantier

On distingue trois catégories de déchets.

1ERE CATEGORIE : DI (Déchets Inertes)

Cette catégorie regroupe les déchets qui ne subissent aucune modification physique, chimique ou biologique importante.

Ils ne se décomposent pas, ne brûlent pas, ne produisent aucune réaction chimique, physique ou biologique de nature à nuire à l'environnement.

Ils n'entraînent pas de pollution et ne nuisent pas à la santé.

Ce sont notamment :

- La pierre naturelle ;
- La terre non souillée ;
- Les matériaux de terrassement ;
- La céramique ;
- La brique ;
- Le béton...

2EME CATEGORIE : DIB (Déchets Industriels Banals)

Cette catégorie regroupe des déchets ni dangereux ni inertes.

Ils intègrent la catégorie des Déchets Ménagers Assimilés (DMA) lorsqu'ils sont collectés par le service public des déchets.

Ils ne présentent pas de caractères dangereux ou polluants.

Ils regroupent essentiellement :

- Le bois non traité ;

- Les plastiques ;
- Les métaux ;
- Les cartons,...

3EME CATEGORIE : DIS (Déchets Industriels Spéciaux) ou déchets dangereux

Cette catégorie regroupe les déchets contenant des substances toxiques.

Les caractéristiques liées à leur nature nécessitent des circuits et des techniques de traitement spécifiques pour leur élimination.

Ils sont dangereux pour l'environnement.

Ils regroupent essentiellement :

- Peintures ;
- Bois traités avec oxydes de métaux lourds ;
- Amiante ;
- Produits chimiques,...

1.2 Centre de stockage ou centre d'enfouissement technique (CET) ou décharge contrôlée

On a coutume de distinguer trois types de CET :

LES CENTRES CLASSE I

Type de déchets acceptés : déchets dangereux (DIS).

Certains déchets doivent être stabilisés avant leur mise en stockage (résidus de peintures solides...).

Les CET Classe I sont des installations classées pour la protection de l'environnement, réglementées par l'arrêté du 18/12/1992 modifié par l'arrêté du 18/02/1994.

Depuis le 1er janvier 1999 (loi sur le transport de déchets), au delà de 100 kg de déchets dangereux, l'entrepreneur doit faire appel à un collecteur agréé (ayant déposé une déclaration auprès du préfet du département de son siège social).

LES CENTRES CLASSE II

Type de déchets acceptés : déchets industriels banals (DIB), de préférence triés. Sous certaines conditions, sont également acceptés les déchets inertes.

Les CET Classe II sont des installations classées pour la protection de l'environnement, réglementées par l'arrêté du 9/09/1997.

LES DECHARGES D'INERTES, DITES DE "CLASSE III"

Type de déchets acceptés : déchets inertes (DI).

Ces décharges sont à l'heure actuelle soumises à autorisation du Maire au titre des Installations et Travaux Divers (article R.442.2 du Code de l'Urbanisme). Ce ne sont donc pas, aujourd'hui, des installations classées pour la protection de l'environnement.

2 Rôle des intervenants en fonction des différentes étapes

Le SOGED constitue le document de référence à tous les intervenants (maître d'ouvrage, entreprises, maître d'œuvre) traitant spécifiquement de la gestion des déchets du chantier.

Dans ce document, qui sera soumis au visa du maître d'œuvre pendant la période de préparation, l'entrepreneur expose et s'engage sur :

- Le diagnostic des éléments (des différents déchets) ;
- Le tri sur le site des différents déchets de chantier avant mise en dépôt provisoire sur les zones d'installation de chantier ;
- Les méthodes qui seront employées pour ne pas mélanger les différents déchets (bennes, stockage, localisation sur le chantier des installations, etc...) ;
- Les centres de stockage et/ou centres de regroupement et/ou unités de recyclage vers lesquels seront acheminés les différents déchets à évacuer, en fonction de leur typologie et en accord avec le gestionnaire devant les recevoir ;
- La mise en zone de dépôt autorisée des déblais inertes en provenance de chantier et non réutilisés sur le site (sachant que le MOA se réserve le droit de disposer de ces matériaux pour une autre utilisation à sa demande) ;
- Les moyens de contrôle, de suivi et de traçabilité qui seront mis en œuvre pendant les travaux ;
- L'information du maître d'œuvre en phase travaux, quant à la nature et à la constitution des déchets et aux conditions de dépôt envisagées sur le chantier ;
- Les moyens matériels et humains mis en œuvre pour assurer la gestion des déchets.

**TABLEAU DE SYNTHÈSE
DU RÔLE DES DIFFÉRENTS ACTEURS DANS LE CADRE DE LA GESTION DES DÉCHETS DE CHANTIER**

Principaux acteurs	Actions à entreprendre			
	Programmation	Études	Préparation de chantier	Travaux
Maître d'Ouvrage	Vérifie et valide les objectifs du programme concernant la gestion des déchets de chantier.	Vérifie et valide la politique de gestion des déchets de chantier.	Suit la mise en place de la politique de gestion des déchets de chantier.	Suit les engagements contractuels des entreprises et archive les bordereaux de suivi des déchets (responsabilité de la destination finale des déchets de son chantier).
Maître d'Oeuvre		Intègre dans ses études les objectifs de gestion des déchets fixés dans le programme et définit la politique de gestion des déchets.	Informe et sensibilise les entreprises quant à leurs obligations réglementaires et contractuelles. Met au point l'installation de chantier avec les entreprises. Vise le règlement intérieur de gestion des déchets de chantier.	Suit et contrôle le tri des déchets et rassemble les bordereaux de suivi des déchets. Peut dresser un bilan en fin de chantier
Coordonnateur pour la Sécurité et la Protection de la Santé (CSPS)		Contribue à la définition de la politique de gestion des déchets de chantier.	Sensibilise les entreprises sur l'organisation de la gestion des déchets de chantier. Participe à la mise au point de l'installation de chantier.	Suit l'organisation du point de vue sécurité et protection de la santé.
Entreprise responsable de la gestion des déchets	Pour mémoire Les entreprises jouent un rôle majeur au niveau de la formation de leurs personnels.		Etablit le règlement intérieur pour la gestion des déchets de chantier et organise le tri des déchets de chantier avec les entreprises.	Organise le tri des déchets.
Autres entreprises			Participent à la mise au point du SOGED	Respectent les dispositions réglementaires et contractuelles, fournissent les bordereaux de suivi des déchets.

3 Organisation de la gestion des déchets de chantier

Dans cette partie, le candidat explicite sa stratégie et son organisation vis-à-vis de la gestion des déchets sur le chantier.

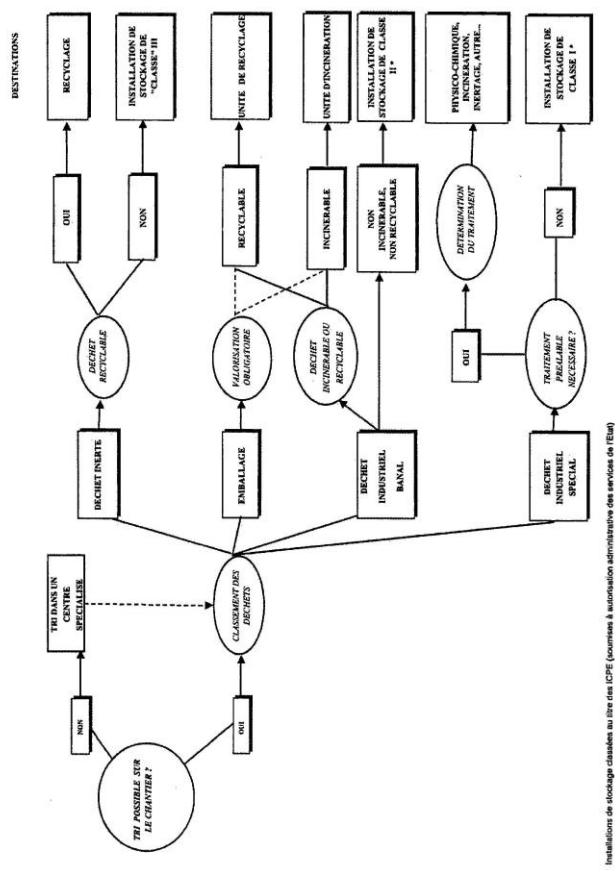
Le candidat s'attachera notamment à expliciter les parties suivantes :

3.1 Procédure de gestion selon chaque type de déchet

L'Entrepreneur décrira les procédures qu'il appliquera pour chaque type de déchets, avec notamment la méthode de tri, la méthode d'élimination et la méthode de suivi des déchets

Pour cela, il pourra s'appuyer sur des organigrammes de ce type (ici pour l'élimination des déchets) :

7-4 Organigramme d'élimination des déchets



17

3.2 Organigramme détaillé de la structure pour la gestion des déchets

L'Entrepreneur décrira l'organigramme de la structure sur la gestion des déchets, avec notamment le nom des acteurs et les contacts.

L'Entrepreneur décrira l'organisation de ses contrôles internes y compris vis-à-vis de ses partenaires, notamment au niveau des points critiques et des points d'arrêts, du contrôle intérieur, de la maîtrise des non-conformités... avec les contacts

[illegible]

3.4 Moyens d'information des personnels

L'Entrepreneur décrira les principaux moyens qu'il mettra en œuvre pour informer, sensibiliser voire former son personnel, ses sous-traitants, ses fournisseurs et locatiers à la gestion des déchets de chantier dans le cadre du présent Marché.

3.4.1 Bordereaux de suivi des déchets

Des bordereaux de suivi des déchets doivent être renseignés et fournis par l'Entrepreneur au Maître d'œuvre pendant toute la durée des travaux. L'Entrepreneur fournira en annexe du présent SOGED tous les bordereaux types de suivi des déchets.

Un exemple de bordereau de suivi est fourni ci-après.

documents communs

7-3 Bordereau de suivi des déchets

BORDEREAU DE SUIVI DES DÉCHETS DE CHANTIER DE TRAVAUX

Déchets banals et déchets inertes

Bordereau n°

1. MAÎTRE D'OUVRAGE (à remplir par l'entreprise):

Dénomination du maître d'ouvrage :	Nom du chantier :
Adresse :	Lieu :
Tél : fax :	Tél : fax :
Responsable :	Responsable :

2. ENTREPRISE (à remplir par l'entreprise):

Raison sociale de l'entreprise :	Date :
Adresse :	Cachet et visa :
Tél : fax :	
Responsable :	

Destination du déchet	<input type="checkbox"/> Centre de tri	<input type="checkbox"/> Centre de stockage de classe 2	<input type="checkbox"/> Valorisation matière		
	<input type="checkbox"/> Chaufferie bois	<input type="checkbox"/> Centre de stockage de classe 3	<input type="checkbox"/> Incinération (UIOM)		
	Autre				
Désignation du déchet	Type de contenant	N°	U	capacité	Taux de remplissage
.....	1/2 <input type="checkbox"/> 3/4 <input type="checkbox"/> plein <input type="checkbox"/>

3. COLLECTEUR - TRANSPORTEUR (à remplir par le collecteur - transporteur) :

Nom du collecteur - transporteur	Nom du chauffeur	Date :
.....	Cachet et visa :
.....

4. ELIMINATEUR (à remplir par le destinataire - éliminateur) :

Nom de l'éliminateur :	Adresse de destination (lieu de traitement)	Date :	
.....	Cachet et visa :	
.....	
.....	U	Quantité reçue	
.....	
Qualité du déchet:	<input type="checkbox"/> Bon	<input type="checkbox"/> Moyen	<input type="checkbox"/> Mauvais
	<input type="checkbox"/> Refus de la benne	Motif	

Bordereau comprenant 4 exemplaires : *remplir un bordereau par conteneur*

- exemplaire n° 1 à conserver par l'entreprise
- exemplaire n° 2 à conserver par le collecteur - transporteur
- exemplaire n° 3 à conserver par l'éliminateur
- exemplaire n° 4 à retourner dûment complété à l'entreprise et au maître d'ouvrage

16

...

3.4.2 Tableau de suivi des déchets

Un tableau de suivi des enlèvements des déchets devra être renseigné pendant toute la durée des travaux du Marché. L'Entrepreneur fournira en annexe du présent SOGED un tableau type de suivi des enlèvements des déchets.

SOGED

3.4.3 Tableau de gestion des déchets

Ce tableau est à compléter par le titulaire en fonction des éléments mis à sa disposition dans le présent dossier de consultation et recueillis lors de la visite sur site.

Equipements	Matériaux	Quantitatif estimé	Type de déchets (DIB, DIS, Déchets inertes, emballages)	Eléments recy- clables	Eléments non recy- clables	Traitement préalable	Destina- tions

DIB : Déchets Industriels Banals

DIS : Déchets Dangereux

3.4.4 Dispositions applicables au présent marché

Les prix des bordereaux, notamment ceux concernant la dépose des anciens équipements, incluent les prestations de gestion, stockage et traitement des déchets, objet du présent marché.

Il est rappelé qu'il est strictement interdit de :

- Nettoyer les engins en tunnel et en plate-forme autoroutière (zone de lavage réservée à cet effet dans la zone des installations de chantier) ;
- Brûler des déchets à l'air libre ;
- Abandonner ou enfouir des déchets dans des zones non contrôlées administrativement ;
- Mettre en décharge dite de classe 3 des déchets non inertes ;
- Laisser des déchets industriels spéciaux (ou déchets dangereux) sur le chantier ou de les mettre dans des bennes non prévues à cet effet.

Les engins de chantier doivent stationner sur des bâches en plastique pour éviter toute pollution accidentelle.

L'organisation de la gestion des déchets de chantier devra être mise en place au plus tard 15 jours après le démarrage effectif des travaux au cours d'une réunion interentreprises à laquelle assisteront également le maître d'œuvre et le coordonnateur SPS. Un règlement interne, accepté et signé par l'ensemble des entreprises, sera établi à l'issue cette réunion.

La convocation est à l'initiative du maître d'œuvre.

Dans le cadre du tri des déchets, le chantier fera l'objet d'une organisation particulière au niveau de :

- La signalétique indiquant la nature des déchets à déposer ;
- L'état de propreté de l'ensemble du chantier, en particulier aux abords des aires de dépôts des déchets ;
- L'information du personnel des entreprises ;
- Le suivi.

Le titulaire établira lors des contrôles préalables sur le site, un diagnostic des éléments contenant les informations suivantes :

- Recueil des données existantes ;
- Quantitatif des matériaux par éléments ;
- Repérage des déchets particuliers dont les DIS ;
- Regroupement et classement en fonction de la valorisation ou l'élimination ;
- Éléments destinés au réemploi.

Compte tenu de ce qui précède, le chantier fera l'objet d'une politique de tri obligatoire des déchets suivant un niveau de tri qui sera défini par le maître d'œuvre au cours des études de conception en concertation avec le coordonnateur SPS.